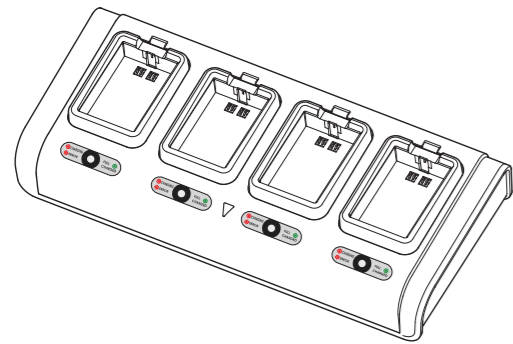


4 Unit Battery Charger S200 (MTC400) User's Manual



STAR MICRONICS CO.,LTD.

im00127

Information

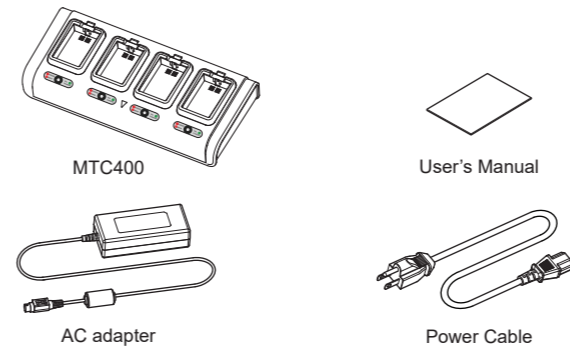
This manual contains operating instructions and important safety. The MTC400 Lithium-Ion Quad Charger is designed to charge up to four Li-Ion battery packs simultaneously. The contents of this manual are subject to change without prior notice.

Safety Guidelines

- Use only the power cable supplied in the package.
- Do not insert foreign objects into the charger.
- Keep the charger in a cool, dry place, away from direct sunlight, high temperature, and moisture.
- Do not operate the charger if it appears damaged.
- Do not disassemble, incinerate, or short circuit batteries, the charger, or related components.
- Do not operate the charger when your hands or body are wet.
- Do not use this product in places where it is likely to come into contact with water, oil or other liquids, or in places where there is a lot of dust or lint in the environment.
- To reduce the risk of burn, unplug the charger before cleaning.
- This charger cannot be used for any other types of batteries.
- Do not drop from a high place or apply strong shock. It may cause malfunction.
- Never attempt to disassemble or alter any part of this product. Contact your dealer for assistance.

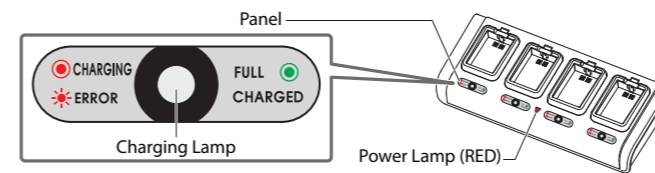
1. General Description

■ Unpacking



The above items are standard accessories. If an item is missing from the box, contact your dealer.

■ Part Names

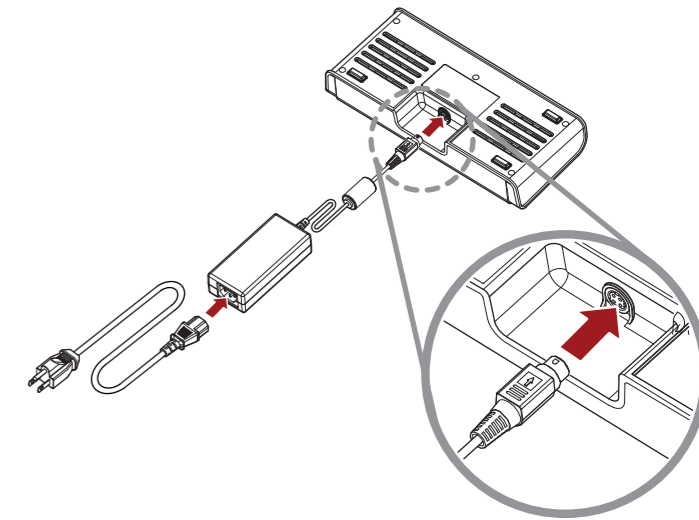


■ LED Indicator / Battery Status

1. Amber-Red-Green 2s ON and OFF : POWER ON
2. LED OFF : Battery Unloaded
3. Red LED ON : Charging
4. Green LED ON : Fully Charged, Trickle Charge
5. Red LED Flashing : Error (see Trouble Shooting in section 4.)

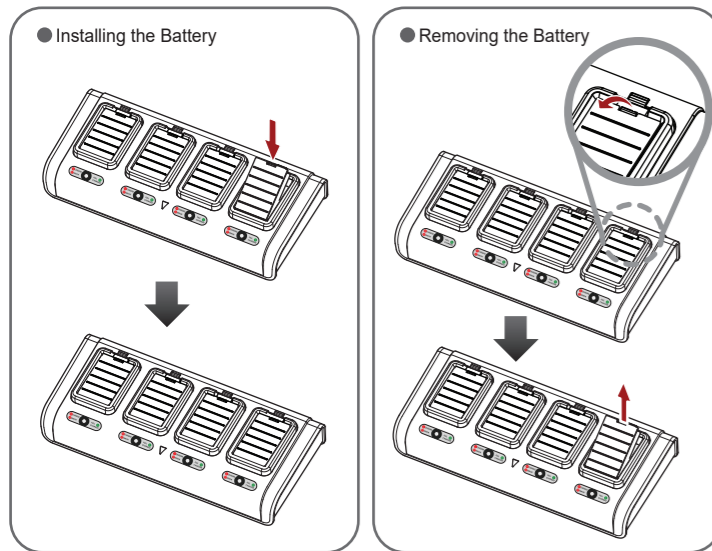
2. Using the Quad Charger

■ Connecting the Power Cable



1. Securely plug the power cord (for the AC adapter) fully into the AC adapter inlet.
2. Turn the Quad over. Hold the plug of AC adapter so that the arrow mark is on the top face and connect it to power jack of the Quad.
3. Plug the power cable into the electrical outlet. When the plug the power cable plugged in, the Red LED on the power lamp (▽) is illuminated up.

■ Charging the Battery Pack



1. Insert the battery pack into the charging bay as shown above.
2. Push the battery until it snaps into place.
3. If the battery is properly installed, the Quad will charge it. The 4 charging lamps report status. For reference, it takes approximately 90 to 120 minutes for the battery to fully charge.
4. To extract the battery from the Quad, pull up on the side latch and then remove it.

3. General Specifications

item	Specifications	
Operation Temperature	0°C to 40°C (No Condensation)	
Storage Temperature	-30°C to +85°C	
Relative Humidity	5% to 95% (No Condensation)	
Altitude	0-10,000 feet	
Power Consumption (When using FSP060)	Stand by	Approximately 1.1W / 100V (Battery Unloaded)
	Charging	Max. approximately 37W / 100V (Charging for four Li-ion battery packs simultaneously)
Special AC Adapter (FSP060)	Output	DC12V / Max. 5.0A
	Input	AC100 to 240V
Cooling	Convectional – Non-Vented Case	
Applicable Battery Pack	A800-002 (Battery Pack S2)	

4. Trouble Shooting

- If the power lamp (▽) is turned off
 - Check if the AC adaptor is properly connected or not.
- If LED is blinking when the battery is being charged
 - Check if the battery pack is properly installed or not.
- LED Status on Quad Charger/ Battery Charger
 - If a battery has been fully charged in the Quad and is then installed into a printer with its AC adaptor plugged in, the charging lamp will remain off indicating a full charge.
 - Likewise, if a battery has been fully charged in a printer and then transferred to the Quad Charger, the charging lamp will remain off indicating a full charge. Consider these points if you see no illumination.

If you have additional questions, contact your dealer.

In accordance with the requirement of the EU commission,

The manufacturer is :
Star Micronics Co.,Ltd.
20-10 Nakayoshida, Suruga-ku, Shizuoka-shi,
Shizuoka 422-8654 Japan
The importer is :
Star Micronics Europe Ltd.
Star House, Peregrine Business Park, Gomm Road, High Wycombe,
Bucks. HP13 7DL, U.K.

❖ This product complies with E-waste (Management) Rules, 2016.

Federal Communications Commission Radio Frequency Interference Statement

This device complies with part 15 of the FCC Rules and Industry Canada licence-exempt RSS standard(s). Operation is subject to the following two conditions:
(1) This device may not cause harmful interference, and
(2) this device must accept any interference received, including interference that may cause undesired operation.

Le présent appareil est conforme aux CNR d'Industrie Canada applicables aux appareils radio exempts de licence.
L'exploitation est autorisée aux deux conditions suivantes :
(1) l'appareil ne doit pas produire de brouillage, et
(2) l'utilisateur de l'appareil doit accepter tout brouillage radioélectrique subi, même si le brouillage est susceptible d'en compromettre le fonctionnement.

FCC CAUTION:

Changes or modifications not expressly approved by the party responsible for compliance could void the user's authority to operate the equipment.
For compliance with the Federal Noise Interference Standard, this equipment requires a shielded cable. For RF interference suppression, if a ferrite core is provided with this device, affix it to the interface cable.

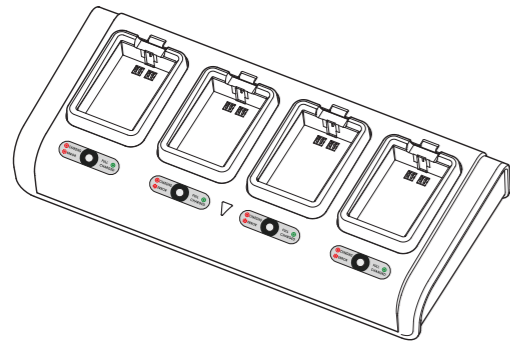
NOTE:

This equipment has been tested and found to comply with the limits for a Class B digital device, pursuant to part 15 of the FCC Rules. These limits are designed to provide reasonable protection against harmful interference in a residential installation. This equipment generates, uses and can radiate radio frequency energy and, if not installed and used in accordance with the instructions, may cause harmful interference to radio communications. However, there is no guarantee that interference will not occur in a particular installation. If this equipment does cause harmful interference to radio or television reception, which can be determined by turning the equipment off and on, the user is encouraged to try to correct the interference by one or more of the following measures:

- Reorient or relocate the receiving antenna.
- Increase the separation between the equipment and receiver.
- Connect the equipment into an outlet on a circuit different from that to which the receiver is connected.
- Consult the dealer or an experienced radio/ TV technician for help.

CAN ICES-3 (B) / NMB-3 (B)

4ユニットバッテリーチャージャー S200 (MTC400) User's Manual



スター精密株式会社

im00127

インフォメーション

本マニュアルには、製品の正しい取り扱い方法と安全に関する重要な情報が記載されています。本製品は、リチウムイオンバッテリーパックを同時に4個まで充電することが可能です。本マニュアルの内容は、予告なしに変更することがあります。

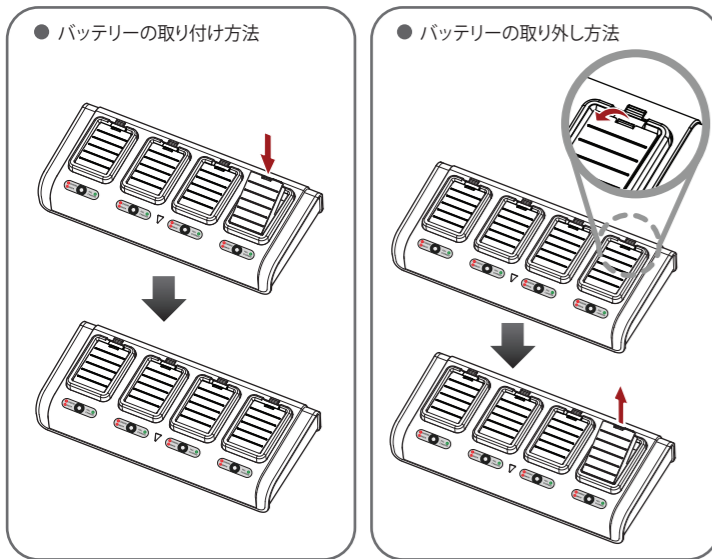
取り扱い上のご注意

- 本製品を正しくご使用いただくために、以下のことをお守りください。
- ・同梱されている電源ケーブルは、本バッテリーチャージャーの専用品です。
 - ・本製品の内部に液体や異物を入れないようにしてください。
 - ・直射日光および高温、高湿を避け、湿気の少ない涼しい場所に保管してください。
 - ・破損した場合には、使用しないでください。
 - ・本製品やバッテリー、その他の関連部品を、分解したり、焼却したり、ショートさせたりしないでください。
 - ・手や体が濡れた状態で、使用しないでください。
 - ・水や油など液体がかかる場所、また、ちりやほこりの多い場所では使用しないでください。
 - ・ショートに伴う火傷の危険性がありますので、清掃するにはバッテリーチャージャーの電源プラグを抜いてから行ってください。
 - ・本製品は、適応モデル以外のバッテリーに使用することはできません。
 - ・高い場所から落としたり、強い衝撃を与えないでください。故障の原因となります。
 - ・不具合が発生した場合、絶対に分解したり改造したりせず、代理店へお問い合わせください。
 - ・電源ケーブルのアース線は、必ず接続してください。
接地接続は、必ず電源プラグをコンセントにつなぐ前に行ってください。また、接地接続を外す場合は、必ず電源プラグをコンセントから抜いた後に行ってください。

この装置は、クラスB 情報技術装置です。
この装置は、家庭環境で使用することを目的としていますが、この装置がラジオやテレビジョン受信機に近接して使用されると、受信障害を引き起こすことがあります。
取扱説明書に従って正しい取り扱いをしてください。

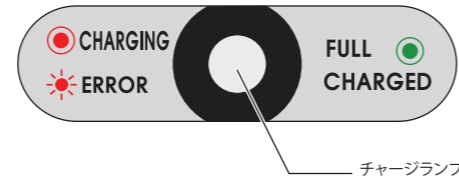
VCCI-B

■ バッテリーパックの充電



1. バッテリーパックを図のように4Pチャージャーに差し込んでください。
2. バッテリーパックがカチッと入るまで、バッテリーパックのロック部分を赤い矢印の方向へ押ししてください。
3. バッテリーパックの取り付けが正しく完了しますと、充電が開始されます。4種類のLED表示により、ステータスがわかります。
(「LED表示/バッテリーステータス」をご参照ください)
バッテリーをフル充電するには、約90~120分かかります。
4. バッテリーパックを4Pチャージャーから取り外す時は、バッテリーパックのロック部分をバッテリーパック側へ押しながら、上側へ持ち上げるようにして外してください。

■ LED表示/バッテリーステータス



黄色ー赤色ー緑色 2秒 ON/OFF : パワーオン

LED OFF : バッテリーパック未装着

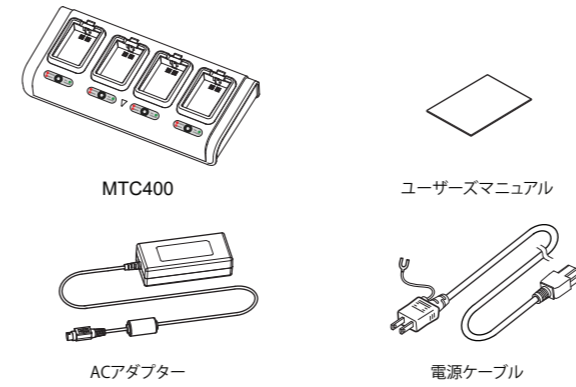
赤色 LED ON : 充電中

緑色 LED ON : フル充電またはトリクル充電

赤色 LED点滅 : エラー
(「4.トラブルシューティング」をご参照ください)

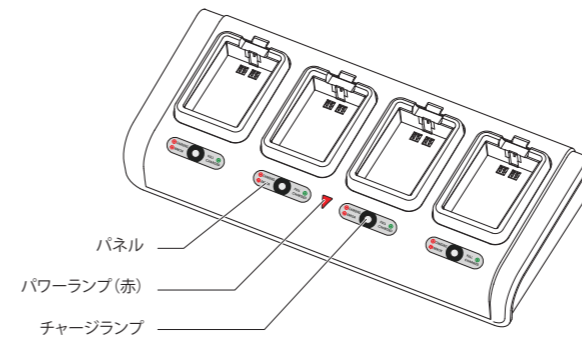
1. 概要

■ 開梱



上記は標準の付属品です。不足または破損していた場合は、販売店へご連絡ください。

■ 各部の名称



1

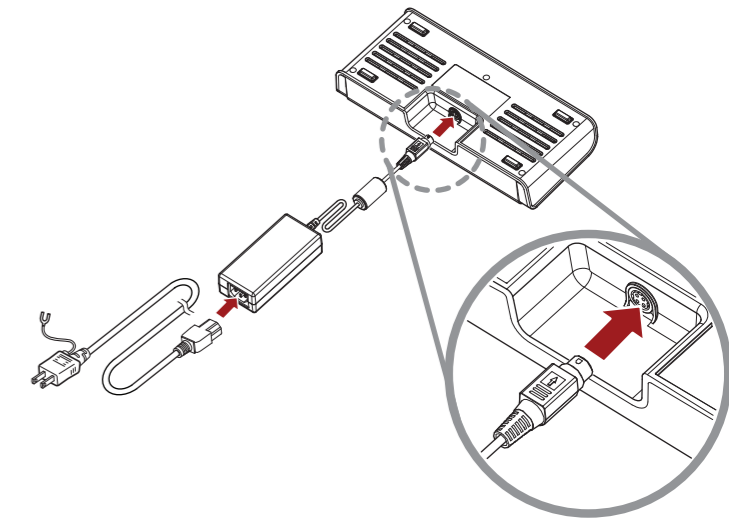
3. 一般仕様

項目	仕様	
動作環境	0℃~40℃ (非結露)	
保存時温度	-30℃~85℃	
湿度	5%~95% (非結露)	
高度	0~3,000m	
消費電力 (FSP060使用時)	待機時	約1.1W / 100V (バッテリーパック非装着時)
	充電時	最大約37W / 100V (4個同時充電時)
専用ACアダプター (FSP060)	出力	DC12V / 最大5.0A
	入力	AC100~240V
冷却	対流環境 (通気口なし外装)	
適合バッテリーパック	A800-002 (バッテリーパックS2)	

1

2. 使い方

■ 電源ケーブルの接続



1. 電源ケーブル (ACアダプター用) をACアダプターインレットの奥まで確実に差し込んでください。
2. 4Pチャージャーを裏返します。ACアダプターのプラグの矢印を上面にした状態で、4Pチャージャーの差し込み口へ接続してください。
3. 電源ケーブルのプラグをコンセントに差し込んでください。電源ケーブルのプラグを差し込みますと、パワーランプ (▽) の赤色LEDが点灯します。

2

4. トラブルシューティング

- パワーランプ (▽) が消えている場合
→ ACアダプターが正しく接続されているか確認してください。
 - バッテリーの充電中にLEDが消えている場合
→ バッテリーパックが正しく装着されているか確認してください。
 - 4Pチャージャーおよび標準チャージャーのLEDステータス
 - 4Pチャージャーを使ってバッテリーパックをフル充電した後、標準チャージャーが接続されたプリンタにそのバッテリーパックを装着した場合、フル充電にもかかわらず標準チャージャーのチャージランプが消えたままになることがあります。
 - 標準チャージャーを使って、プリンタに装着したバッテリーパックをフル充電した後、4Pチャージャーにそのバッテリーパックを取り付けた場合、フル充電にもかかわらず4Pチャージャーのチャージランプが消えたままになることがあります。
- チャージランプが点灯していない時、上記の原因が考えられますが、異常ではありません。

その他、ご不明な点がございましたら、販売店へご連絡ください。